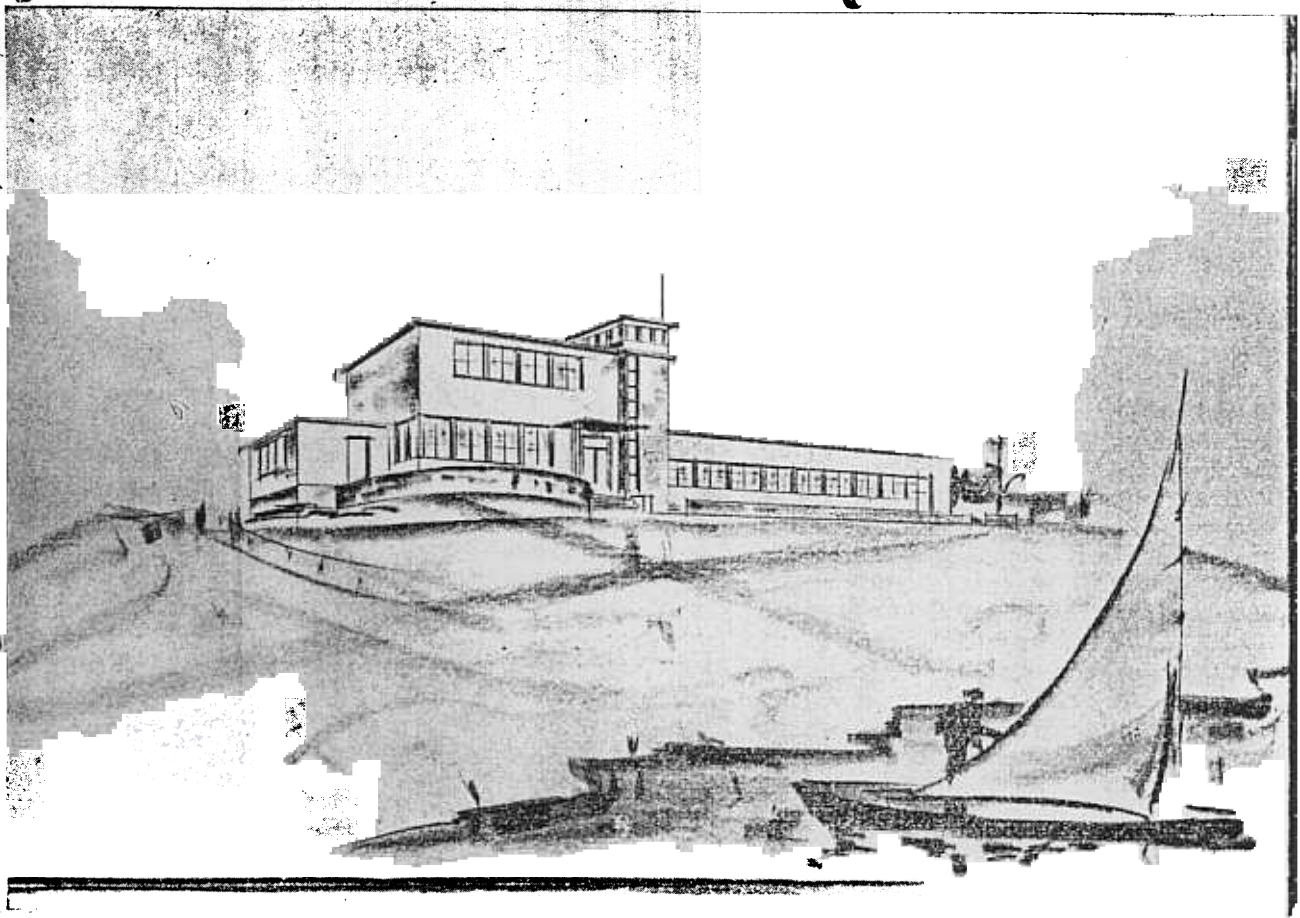


„KRESY” jeszcze raz –

O potencjale PTK, zarówno programowym jak i gospodarczym, świadczy niezrealizowany z powodu wybuchu II wojny światowej, a zaawansowany projekt budowy schroniska turystycznego nad jeziorem Switiaż. Możemy się z nim zapoznać sięgając po „Ziemie Wołyńską. Miesięcznik poświęcony sprawom krajoznawczym i kulturalnym” z kwietnia 1939 r. (s. 51-52). Czasopismo było organem Okręgu Wołyńskiego Polskiego Towarzystwa Krajoznawczego.

Wanda Skowron



Projekt schroniska nad j. Świtiaz

Wyk. St. Słowikowski

Stanisław Słowikowski (Łuck)

Projekt schroniska turystycznego nad Switiazią

Uruchomiona w ubiegłym roku stacja turystyczna na wschodnim brzegu Switiaz, największego z grupy jezior lubomelskich, wyposażona w dwa domki kempingowe na 25 osób była materiałem orientacyjnym do dalszych planów Okręgu Wołyńskiego i Oddziału Łuckiego P. T. K., w rezultacie czego jeszcze w roku bieżącym—rozpocząć się ma budowa stałego budynku schroniska turystycznego na placu odstąpionym P.T.K. przez wiceprezesa Zarządu Oddziału p. Witolda Maciejewskiego i finansowana przez Zarząd Okręgu Wołyńskiego P.T.K.

Schronisko o dużej wartości turystycznej, gdyż położone w pobliżu ośrodka sportowego, który latem pozwala korzystać ze sportu żeglarskiego, wiosłarskiego i kąpieli, a zimą ze sportu żeglarskiego na ślizgach¹⁾, ze względu na rolę jaką ma spełniać i obliczone na dłuższy pobyt turystów, a nie mające charakteru przejściowo-

noclegowego, znalazło swój odmienny charakter tak w rozplanowaniu jak i w architekturze budynku.

Dojazd do projektowanego schroniska drogą gruntową około 2 km z pobliskiego m. Szacka, leżącego przy szosie Luboml—Włodawa. Parcela przeznaczona pod schronisko, porośnięta młodym lasem sosnowym, stanowi obszar 4000 m² i graniczy od strony północnej z drogą dojazdową, od strony zachodniej z plażą jeziora, od strony wschodniej i południowej z terenami budowlanymi.

Budynek usytuowano szczytem, równoległe do drogi (zachowując izolację zielenią o szer. 5 m), na linii przyszłej zabudowy dla budynków, które powstaną na działkach sąsiednich wzdłuż drogi i frontem do jeziora, uzyskując przy takim usytuowaniu jaknajkorzystniejsze naświetlenie budynku (zorientowanie na t. zw. godzinę 11-tą).

W ten sposób parcela została podzielona budynkiem na 2 części, z których tylna, większa

¹⁾ Ślizgi — łodzie żaglowe na płozach, w sportowym języku „bojery”.

będzie przeznaczona na podwórkę gospodarcze z budynkiem gospodarczym (mieszkanie stróża, garaż, drwalka i w. c.), oraz przyszłe urządzenia sportowe jak siatkówka, koszykówka i plac tenisowy.

Budynek zaprojektowano jako częściowo piętrowy z materiału miejscowego — drzewa, na fundamencie betonowym (piasek i woda na miejscu), z zewnątrz oszalowany poziomo szalówką na zakład, wewnątrz otynkowany za wyjątkiem sali jadalnej, której wewnątrz, jedyna reprezentacja, rozwiązane będzie w czystej ciosolce z widocznym belkowaniem. Dachy płaskie, kryte bitumina.

Przez przedsionek, izolujący od zimna, wchodzimy głównym wejściem od strony jeziora do niewielkiego hallu, skąd na wprost mamy dostęp do kancelarii dla załatwienia formalności pobytu i informacji, na prawo do pomieszczeń noclegowych, usytuowanych wzdłuż korytarza na parterze i na części piętrowej, dostępnej z klatki schodowej na lewo otwartej i zaprojektowanej na wyższym poziomie sali jadalnej. W hallu znajduje się zamknięta ubikacja na telefon i ciemnia fotograficzna, umieszczona pod biegiem schodów prowadzących na piętro. Pokoje sypialne mają okna skierowane na południowo-wschód. Słońce budzi turystę, ogrzewa pokoje w czasie wstawania i jest pierwszą jego radością.

Schronisko zaprojektowano na 30 osób z możliwością dublowania łóżek (łóżka piętrowe) w czasie dużej frekwencji przy zachowaniu tej samej powierzchni wolnej.

Pokoje 1 osobowych—4, miejsc sypialnych—4, przy łóżkach piętr. —

Pokoje 2 osobowych—1, miejsc sypialnych—2, przy łóżkach piętr. 4,

Pokoje 3 osobowych—1, miejsc sypialnych—3, przy łóżkach piętr. 6.

Pokoje 4 osobow.—4, miejsc sypialnych—16, przy łóżkach piętr.—32,

Pokoje 5 osobowych—1, miejsc sypialnych—5, przy łóżkach piętr. 10.

Razem pokoje — 11, miejsc sypialnych — 30, przy łóżkach piętr. 52.

Trzy pokoje na piętrze położone są od strony zachodniej dla specjalnych amatorów ciągłego napawania się widokiem jeziora. Korytarz części sypialnianej zakończono umywalkami męskimi, damskimi, oraz takimiż w. c.

Z tarasu przynależnego do części sypialnianej można obserwować i podziwiać rozległy widok na jezioro, położoną na środku jeziora wysepkę, nastroje jeziora, wschody i zachody słońca — kryty korytarz oświetlony długim pasem okien daje te same możliwości w czasie niepogody.

Sala jadalna z otwartym letnim tarasem jadalnianym posiada rozległy widok przez duże powierzchnie okien.

Położona jest w bezpośrednim kontakcie z kredensem kuchennym odgraniczającym od przenikania zapachów z kuchni, a zaprojektowanym tak, że łączy się on zarówno z tarasem jak i jadalnią, bez potrzeby przenoszenia jedzenia na taras przez salę jadalną. Oszklona ściana jadalni od strony kancelarii będzie posiadała okienko do sprzedaży gazet, wydawnictw turystycznych i t. d. Część jadalniana łączy się z częścią gospodarczą, usytuowaną na północ, a składającą się z kuchni, spiżarki, składziku na naczynia i bieliznę oraz piwnicy.

W pobliżu pokój zarządzającej kuchnią i pokój służbowy, izolowane od pokoi turystów i zorientowane na południo-wschód.

Część gospodarcza posiada osobne wejście służbowe.

Dla amatorów oglądania okolicy „z mapą w rękę” dostęp z klatki schodowej na wieżyczkę obserwacyjną, która oświetlona nocą orientować będzie sportowców-żeglarzy.

Ogrzewanie piecami.

Specjalnie wykopana studnia z pompą zaopatrzy budynek w wodę do kuchni, umywalni i w. c. Urządzenie kanalizacyjne za pomocą specjalnego zbiornika zbierającego, przechowującego i usuwającego nieczystości.

Kubatura budynku wynosi 1733 m³.

Koszt, bez urządzeń kanalizacyjne-wodociągowych i bez światła elektrycznego, wyniesie około 30.000 zł.

Projekt budynku sporządził inż. arch. Stanisław Słowikowski.